

Vodné dielo Nosice oslávilo pred pár dňami päťdesiate narodeniny

I KEĎ ZAČIATOK VÝSTAVBY vodných nádrží a priehrad na rieke Váh spadá do 30. rokov 20. storočia, k skutočnému rozmachu dochádza až po skončení druhej svetovej vojny. Prudký rozvoj priemyslu na Slovensku po skončení vojny začal klásť aj zvýšené nároky na využívanie elektrickej energie.

Väčšina dovtedy postavených elektrární na rieke Váh bola len prietokovými elektrárnami – bez možnosti akumulovať vodu a využívať ju na výrobu elektrickej energie. I preto z iniciatívy Slovenských elektrární – oddelenie pre využitie vodných síl v Bratislave, prišiel v roku 1947 námet na stavbu zodpovedajúceho vodného diela pri Nosiciach. Od myšlienok k činu nebolo ďaleko, a tak sa už v roku 1949 začali práce na svojho druhu jedinečnom vodnom diele. Nosická priehrada, alebo ak chcete – Priehrada mládeže, sa od začiatku výstavby potýkala s mnohými problémami, ktoré bolo treba riešiť za pochodu. Napriek podrobnému geologickému prieskumu, sa očakávali stavbári nemilého prekvapenia. Pri stavebných prácach narazili na minerálnu vodu s vysokým obsahom oxidu uhličitého. Prameň zachytili a napokon sa z neho stal liečebný prameň, ktorý postavil základ kúpeľov,

známych na celom Slovensku. Agresívna minerálna voda už menej potešila stavitelov priehrad, ktorí museli meniť technológiu a namiesto pôvodne plánovaných museli pri stavbe hrádze použiť minerálnej vode odolné stavebné materiály.

Hlavná úloha - vzdutie vodnej hladiny

Prvoradým cieľom výstavby Nosickej priehrady bolo vzdutie vodnej hladiny Váhu a vytvoriť tak zásobný priestor na akumuláciu vody. Tá sa potom podľa potrieb využívala na výrobu elektrickej energie, nielen v elektrárnach v Nosiciach, no i v ostatných vodných elektrárnach, vybudovaných v nižších častiach Váhu. Sekundárnym účelom vybudovania priehrady bolo zníženie prietoku Váhu a eliminovanie následkov prípadnej povodňovej vlny. Pozoruhodné je, že samotní projektanti Vážskej kaskády už vtedy predvídali, akým dôležitým bude proti-

povodňový aspekt priehrad. Klimatické zmeny a následné besnenie prírodných živlov by bez Vážskej kaskády narobili nevyčísliteľné škody. No a v neposlednom rade sa pri stavbe priehrady perspektívne uvažovalo aj s lodnou dopravou na Váhu, o ktorej sa v poslednom čase hovorí čoraz častejšie.

Dielo, ktoré zmenilo krajinu

Vhodná konfigurácia terénu s prudkými svahmi, pomerne riedke osídlenie a poľnohospodársky málo výnosná až kilometer široká niva rozhodli o tom, že priehrada bude stáť tam, kde stojí. Výstavba so sebou priniesla aj niekoľko vyvolaných investícií, ktoré rozhodujúcim spôsobom zmenili krajinný ráz. Preložili museli železničnú i cestnú komunikáciu v úseku Považská Bystrica – Púchov, sanovať sa museli priesaky z vodnej zdrže v Považskej Bystrici a Orlovom. No čo malo na tamojšie obyvateľstvo najväčší psychologický dopad bolo to, že voda zaplavila obec Okrut a čiastočne obce Nosice i Milochovo. I keď v rámci vyvolaných investícií štát postavil núteným exilantom nové domy, vybavené vodovodom, kanalizáciou a prístupovými cestami, trauma z opustenia dedovizne v mnohých prípadoch zostala dodnes. Postavilo sa 128 bytových jednotiek, v ktorých našli presídlenci nielen náhradu za svoje zatopené domovy, ale aj modernejšie a hygienickejšie



Oslávenkyňa je v päťdesiatke v najlepšom veku.

EMÍLIA BEDNÁROVÁ

bývanie. Okrem toho sa vybu- dovala v Milochove škola a ad- ministratívna budova obecného úradu. Niekoľkým občanom bola za zaplavené domy, po vzájomnej dohode, vyplatená náhrada. Po deviatich rokoch budovania megadiela, ktorého sa zúčastnili tisíce Slovákov i Čechov, vznikla v roku 1958 dvanásť kilometrov dlhá nádrž s plochou povodia 7896 km² a celkovým objemom takmer 36 miliónov kubíkov vody. Súčasťou vodného diela je priehradný múr, nádrž, vodná elektrárňa, malá vodná elektrárňa, odpadový kanál, úprava koryta Váhu a ostatné objekty.

Pol storočie kladie otázku o bezpečnosti

Len pred pár dňami si slovenskí vodohospodári na slávnostnom sympóziu v Nimnici pripomenuli polstoročnicu, ktorá uplynula od začiatku prevádzky

vodného diela Nosice, ktoré predstavuje neoddeliteľnú súčasť Vážskej kaskády. Priehrada bola uvedená do prevádzky v roku 1958. Po Orave (1953), Palc- manskej Maši a Vlčej doline (1956) v poradí štvrtá betónová gravitačná priehrada. Pol storo- čie je dlhý čas, a tak sa logicky vynárajú otázky, týkajúce sa spoľahlivosti a bezpečnosti priehrad – najmä priehradného múra. „V kontexte s predpokla- danou dĺžkou života priehrad je priehrada Nosice vo svojich päť- desiatich rokoch v tom najlepšom veku. Najcitlivejšie obdobie z hľadiska zraniteľnosti priehrad – prvých 10 až 15 rokov pre- vádzky – má bezpečne za sebou a vplyv starnutia ďaleko pred sebou,“ uvádza sa v správe Emílie Bednárovej, profesorky katedry hydrogeológie Slovenskej tech- nickej univerzity v Bratislave. Podľa Ivana Voštinára z odboru technicko-bezpečnostného do- hľadu Vodohospodárska výstav- ba, š. p., dohľadová činnosť nad bezpečnosťou vodného diela je celým komplexom legislatívne ošetrených opatrení. „Merania a pozorovania môžeme rozdeliť do 3 skupín - deformácie telesa priehrady, podložia a betóno- vých objektov, hladinový režim a poveternosť a prevádzkové pomery. Na základe spracová- nia a zhodnocovania pozorova- nia a meraní možno povedať, že na zabudovaných merných zariadeniach, používanými me- tódami neboli zistené také vy-

sledky, ktoré by signalizovali porušenie bezpečnosti a stabi- lity vodnej stavby,“ hodnotí bez- pečnosť VD Nosice Voštinár.

O tretinu „prázdnejšia“

Kým pri začiatku prevádzky VD Nosice bol objem vody spomí- naných 36 miliónov m³, mera- nia v roku 1992 dokázali, že ob- jem vody je už iba 27,8 milióna kubíkov. Viac ako osem milió- nov kubíkov vody „vytlačili“ z priehrad desaťročia naplavo- vané usadeniny. I keď od roku 1992 sa meranie množstva se- dimentov v priehrade nerobili, podľa prognóz sa predpokladá, že v súčasnosti je objem se- dimentov okolo 9,2 milióna kubi- kov. V praxi to znamená, že ob- jem vody v priehrade klesol za päťdesiat rokov o štvrtinu..D

Účel splnila a plní, vďaka!

Pri porovnávaní plusov a mínusov vodného diela Nosice je jas- né, že Nosická priehrada so všetkým, čo ku nej patrí, splnila svoj účel stopercentne. Stala sa energetickou zásobárňou, hyd- rologickým regulátorom, oddy- chovou a v poslednom čase čoraz častejšie aj rekreačnou zó- nou, rovnako, ako rybárskou mäkkou. Polstoročnica je tiež dobrou príležitosťou, aspoň na dialku, poďakovať všetkým, kto- rí sa na jej výstavbe podieľali, rovnako ako aj tým, ktorí sa denne-denne starajú o jej bez- pečnú prevádzku.

MILAN PODMANÍK



Milióny kubíkov
vody drží priehradný múr.



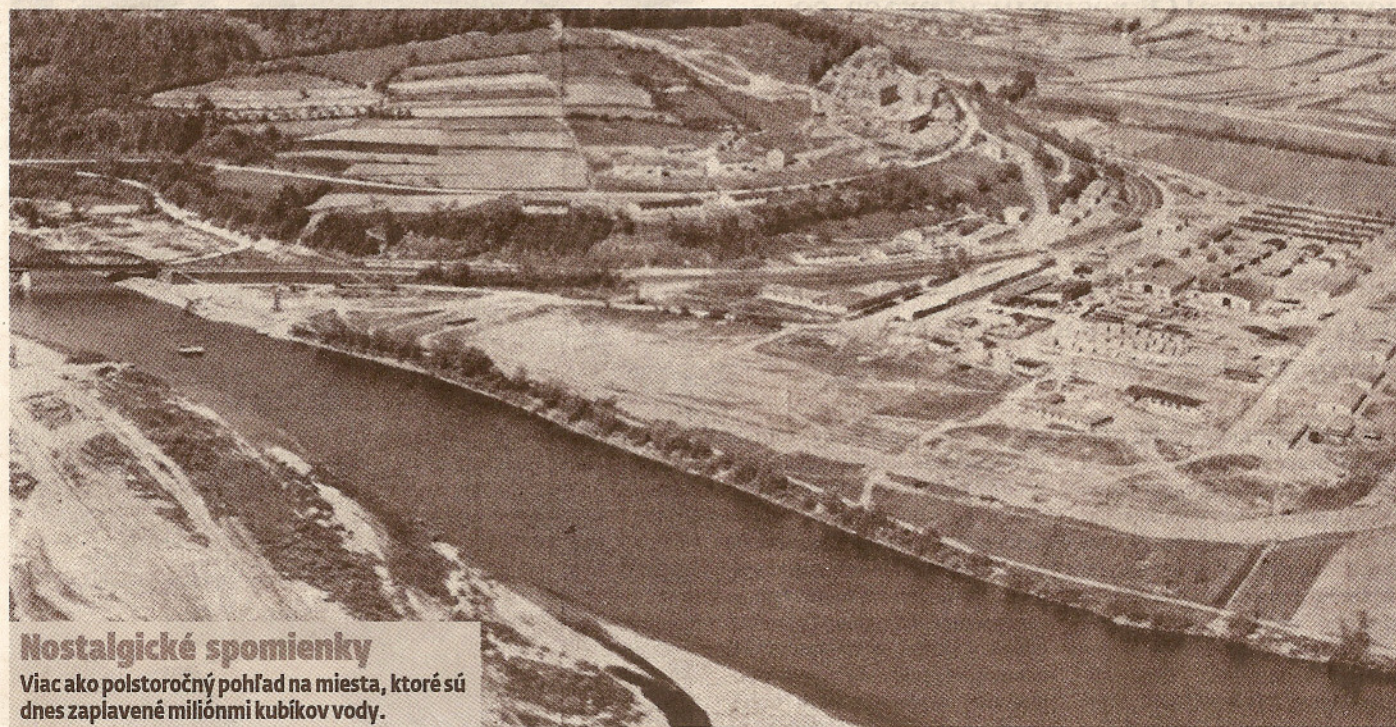
Problémov ako maku

Počas výstavby bolo treba riešiť množstvo problémov. Napríklad aj s uhlíčitou vodou.



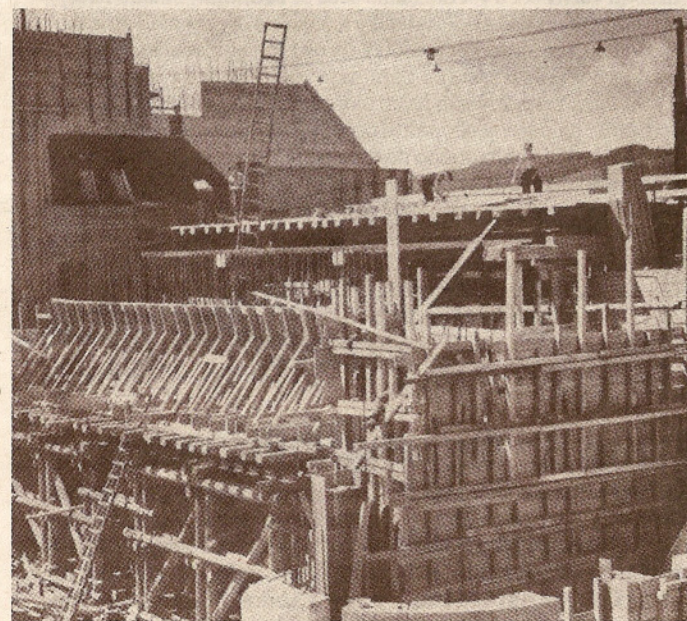
Krotí vodu

Priehradný múr sa v priebehu rokov stal už neraz záchrancom pred valiacim sa vodným živlom.



Nostalgické spomienky

Viac ako polstoročný pohľad na miesta, ktoré sú dnes zaplavené miliónmi kubíkov vody.



Takto to začínalo

Stavba VD Nosice trvala len o rok dlhšie, ako úsek diaľnice Ladce - Sverepec... Pred päťdesiatimi rokmi!